



Natuurlijk duurzaam

Addendum Duurzaamheidsbeleid Bernhoven 2024 – 2026



Beste lezer,

Met trots presenteren wij het duurzaamheidsbeleid van Bernhoven. Als organisatie omarmen we de doelen uit de Green Deal Duurzame Zorg 3.0. die richting gevend is tot en met 2026. Vanuit deze uitgangspunten streven wij naar het verkleinen van onze ecologische voetafdruk, het creëren van een gezonde werkomgeving en het bijdragen aan een duurzame toekomst voor onze patiënten en medewerkers.

Voor het behalen van het certificaat Milieuthermometer Zorg Brons gaan wij verder met het verduurzamen van onze organisatie. Om te voldoen aan de eisen die deze certificering stelt, is ervoor gekozen een addendum op te stellen op het bestaande duurzaamheidsbeleid 2020–2026. Dit addendum vormt een aanvulling op het huidige beleid en concretiseert de maatregelen en ambities die nodig zijn om de gestelde doelstellingen te realiseren. In 2026 wordt een integraal nieuw duurzaamheidsbeleid opgesteld.

Onze medewerkers vormen het fundament van onze organisatie en we zijn trots op hun inzet voor een duurzame zorg. Ons 'groene OK' team heeft de eerste stappen gezet om het gebruik van wegwerp artikelen te verminderen. Onze afdeling huisvesting heeft ons energiegebruik voor het verwarmen en koelen van het gebouw verminderd. Individuele collega's dragen ook hun steentje bij door te kiezen voor de fiets, een plantaardige lunch of het scheiden van afval. Hun betrokkenheid en toewijding zijn essentieel voor het realiseren van onze duurzaamheidsdoelstellingen.

Maar we beseffen ook dat duurzaamheid niet alleen een interne aangelegenheid is. We nodigen onze omgeving uit om bij te dragen aan onze inspanningen. Of het nu gaat om leveranciers die duurzame producten leveren, samenwerkingspartners die innovatieve oplossingen aandragen, of patiënten die bewuste keuzes maken, iedereen kan een bijdrage leveren aan een duurzamere toekomst.

Samen kunnen we het verschil maken. Laten we samenwerken aan een duurzamere zorg voor ons allemaal.

Met vriendelijke groet,

Freek Korver - Voorzitter Raad van Bestuur

Ida Sanders – Duurzaamheidsmanager

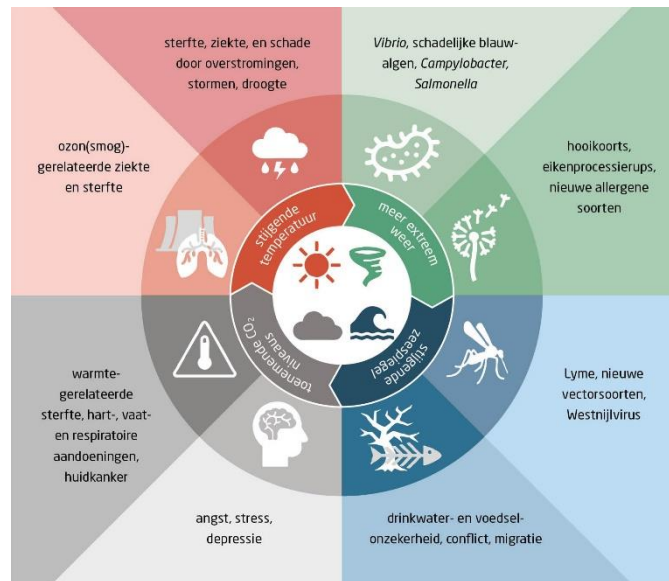
28-04-2026

Inhoud

Inleiding	4
Onze visie op duurzame zorg	5
De vijf thema's van de Green Deal	6
Gezondheidsbevordering	7
Kennis & bewustwording	9
CO ₂ -reductie	11
Circulair.....	12
Medicijnen.....	14
Governance	16
Monitoring.....	16
Financiële impact.....	17

Inleiding

Het klimaat verandert wereldwijd en ook in Nederland. De gemiddelde temperatuur stijgt, het wordt natter en er komen vaker zeer warme dagen voor. Dit heeft effect op onze gezondheid en dat zien we uiteindelijk terug in het ziekenhuis. In figuur 1 zijn de gezondheidseffecten van klimaatverandering samengevat.¹ Ook andere milieuproblemen, zoals luchtvervuiling, een slechte waterkwaliteit of de achteruitgang van biodiversiteit zorgen direct of indirect voor gezondheidsschade. De zorg draagt echter ook zelf bij aan milieuvervuiling. Het verduurzamen van de zorg is daarom niet meer dan logisch.



1 Gevolgen van klimaatverandering voor de gezondheid en veiligheid

In november 2022 tekende de Nederlandse Vereniging van Ziekenhuizen (NVZ) de Green Deal 3.0 'Samen werken aan duurzame zorg'. De Raad van Bestuur heeft in januari 2026 de Green Deal ondertekend. Hiermee committeert Bernhoven aan de doelstellingen van de Green Deal.

Dit duurzaamheidsbeleid beschrijft de visie en doelstellingen van Bernhoven op het gebied van duurzaamheid. We hanteren hierin dezelfde scope, tijdschikhorizon en thema's als de Green deal 3.0. Tenzij anders vermeld zijn de doelstellingen geformuleerd voor eind 2026. Het document schetst voor elk thema op hoofdlijnen waar we binnen Bernhoven de komende periode mee aan de slag gaan. Het document is bedoeld als overzicht voor alle collega's, patiënten en partners in het zorgnetwerk. De concrete acties die volgen uit de doelstellingen in dit document worden uitgewerkt in een programmaplan met onderliggende projecten en andere initiatieven.

Het spreekt voor zich dat Bernhoven zich daarnaast houdt aan geldende Nederlandse en Europese milieuwetgeving.

Impact van de Nederlandse gezondheidszorg op klimaat en milieu²

De zorgsector is in Nederland goed voor ongeveer 7% van de consumptievoetafdruk in termen van CO₂-emissieequivalent. De sector is daarnaast verantwoordelijk voor 4% van het afval in Nederland en voor 13% van het grondstoffengebruik (metalen en mineralen). Ook belanden er medicijnresten in het oppervlakte- en grondwater als gevolg van het gebruik van medicatie.

¹ Mondiaal klimaatbeleid: gezondheidswinst in Nederland bij minder klimaatverandering. RIVM-rapport 2020-0200 E.F. Hall et al.

² Het effect van de Nederlandse zorg op het milieu. Methode milieuvoetafdruk en voorbeelden voor een gezonde zorgomgeving. RIVM Steenmeijer, M.A et al.

Onze visie op duurzame zorg

Alles waar we voor kiezen bij Bernhoven komt voort uit onze belofte: 'Uit liefde voor mensen creëren we samen de allerbeste gezondheidszorg'. We willen transformeren van een ziekenhuis naar een gezondheidsorganisatie en een aanjager zijn van gezondheid in onze regio. Bij deze ambitie past aandacht voor het creëren van een gezonde leefomgeving en het beperken van onze impact op het milieu. De gezondheid van de mens is immers onlosmakelijk verbonden met de leefomgeving waarin zij zich bevindt.

De natuur zorgt voor schone lucht om te ademen, schoon drinkwater, een gezond leefklimaat en voedzame gewassen. Bewegen in de natuur is bovendien bevorderlijk voor ons mentale welbevinden. Wij koesteren dan ook onze unieke positie nabij de Maashorst, het grootste aaneengesloten natuurgebied van Noord-Brabant. Om zorg te dragen voor deze natuur en de aarde als geheel kijken wij kritisch naar de impact van ons eigen handelen. Zodat niet alleen wij, maar ook toekomstige generaties hier en elders op de planeet gezond kunnen leven in een gezonde omgeving.

Bernhoven is voorloper in de transitie naar passende zorg. Duurzaamheid onderstreept het belang van deze transitie nog eens extra. De meest duurzame zorg is immers de zorg die niet geleverd hoeft te worden. Wij gaan dan ook door met het vormgeven van toekomstbestendige gezondheidszorg. Met oog voor het individu en de aarde.



Strategie Bernhoven - Samen werken aan gezondheid

Wij geloven dat de mens het hart van het geheel is. Zijn gezondheid en kwaliteit van leven staan bij ons voorop. Daarom leveren we persoonlijke zorg, aangepast op de behoefte van elk individueel mens. Ook organiseren we zorg dichtbij mensen, die hen als warme deken omringt. Dit doen we niet alleen, maar samen met onze zorgpartners. We willen transformeren van een ziekenhuis naar een gezondheidsorganisatie en een aanjager zijn van gezondheid in onze regio.

Je leest meer over onze strategie op [de website](#).

De vijf thema's van de Green Deal

De Green Deal Duurzame Zorg bevat concrete en duidelijke doelen voor duurzame zorg rondom vijf thema's. Onderstaand zijn de thema's kort samengevat. Op de volgende pagina's worden de doelstellingen per thema verder toegelicht.



Gezondheidsbevordering

De zorgsector zet in op de gezondheid van de bevolking, patiënten, cliënten en medewerkers. Het gaat om het voorkomen van ziekte, creëren van een gezonde leefomgeving en het bevorderen van een gezonde leefstijl. Dit zorgt voor meer gezonde levensjaren en een afname van het zorggebruik.



Kennis & bewustwording

Het is noodzakelijk dat alle professionals in de zorg, van bestuurder tot artsen, verpleegkundigen, facilitaire ondersteuners en studenten geïnformeerd zijn over de relatie tussen menselijk handelen, klimaatcrisis, milieuvuiling en gezondheid.



CO₂-reductie

Voor de aanpak van de klimaatcrisis is het op zeer korte termijn reduceren van CO₂-emissies naar nul essentieel en passend bij de missie van de zorg. De zorgsector sluit hier aan op het landelijk Klimaatakkoord en overheidsbeleid dat als doel voor 2030 ten minste 55% CO₂-reductie stelt. Dit loopt via aandacht voor het vastgoed, interne processen en alle vervoerstromen.



Circulair

Voor de aanpak van de milieu- en grondstoffencrisis werken de zorgaanbieders aan circulaire zorg. Voor 2030 sluit de zorg aan op het landelijk beleid voor 50% verminderen primair grondstofverbruik. Voor de zorg zijn de omvang van de afvalstromen meetbare indicatoren om te werken aan circulaire zorg.



Medicijnen

Voor de aanpak van de milieuverontreiniging en oppervlaktewater in het bijzonder gaat de zorg aan de slag met vermindering van medicijngebruik met speciale aandacht voor milieubelastende medicijnen.

Gezondheidsbevordering

Bernhoven zet zich in de voor de gezondheid van patiënten, cliënten en medewerkers, met als doel ziekte te voorkomen en de kwaliteit van leven te verbeteren. Deze koers is reeds ingezet als onderdeel van de strategie 'samen werken aan gezondheid'. Onderdeel van de strategie zijn onze inzet voor gezonde voeding in het ziekenhuis en het opzoeken van samenwerking met welzijnspartijen zoals de GGD, Farent en Lentl, maar ook de bibliotheek.

Doelstelling 1: Bernhoven werkt aan programma's rondom sport en bewegen, mentale gezondheid, overgewicht, roken, en alcoholgebruik.

Bernhoven onderschrijft de doelstellingen uit het Integraal Zorgakkoord (IZA), Gezond en Actief Leven Akkoord en het Preventie akkoord en werkt aan initiatieven die hier invulling aan geven. Sinds 2023 is Bernhoven bijvoorbeeld volledig rookvrij. Met zorgpartners in onze regio werken we aan preventie in bredere zin. De vereniging Samen in Zorg (SiZ) stelt zich tot doel om de zorg in Oss, Uden en Meierijstad toegankelijk te houden. Dit willen we bereiken door nauwe samenwerking tussen zorgorganisaties onderling én tussen zorgorganisaties en welzijnsorganisaties/gemeenten.

Doelstelling 2: Bernhoven benut haar locatie nabij natuurgebied de Maashorst om de gezondheid van patiënten, medewerkers en bezoekers te bevorderen.

Een groene zorgomgeving nodigt uit tot beweging, ontmoeting en ontspanning en draagt op die manier bij aan de fysieke en mentale gezondheid. Bernhoven ligt aan de rand van natuurgebied de Maashorst, het grootste aaneengesloten natuurgebied van Noord-Brabant. In en om het gebouw komt de natuur terug door het kleur- en materiaalgebruik en vele natuurfoto's op de wanden. Daarnaast is er een wandelpad aangelegd, dat vanuit Bernhoven de Maashorst in leidt.

Doelstelling 3: Bernhoven brengt het voedingsaanbod voor patiënten, medewerkers en bezoekers in lijn met de eisen en richtlijnen van Goede Zorg Proef Je.

Als ziekenhuis hebben we een voorbeeldfunctie om een gezonde en duurzame voedingskeuze te stimuleren bij alle doelgroepen die in ons ziekenhuis eten en drinken. In onze overtuiging levert voeding een belangrijke bijdrage aan zowel gezondheid als duurzaamheid. Daarom hebben wij een visie op duurzame voeding ontwikkeld. Deze visie is gebaseerd op de uitgangspunten: het benutten van voeding als kracht voor gezondheid en duurzaamheid, het nemen van een voorbeeldrol, het werken aan duurzame voedselketens en het bijdragen aan een gezamenlijke verantwoordelijkheid samen met onze cateraar Hutten.

Daarnaast neemt Bernhoven sinds 2020 deel in de alliantie 'goede zorg proef je'. Deze alliantie ondersteunt ziekenhuizen en zorginstellingen in de transitie naar een gezond en duurzaam voedingsaanbod. In samenwerking met onze cateraar Hutten brengen we ons voedingsaanbod in lijn met de richtlijnen van de Gezondheidsraad en het Voedingscentrum. Daar bovenop treffen we maatregelen om voedselverspilling beter te kunnen monitoren en daarmee te voorkomen.

Doelstelling 4: De verhouding van dierlijke/plantaardige eiwitten in het voedingsaanbod is 50/50 voor personeel, bezoekers en patiënten waar medisch verantwoord.

Dierlijke voedingsmiddelen hebben een grote milieu-impact door hun bijdrage aan de emissie van CO₂ en stikstof en verlies van biodiversiteit. Een duurzaam voedingsaanbod bevat daarom minder dierlijke- en meer plantaardige eiwitten. Bernhoven maakt patiënten en medewerkers bewust van de gezondheids- en milieuwinsten van het consumeren van minder vlees en zuivel. Bernhoven streeft naar een aanbod met 50% plantaardige eiwitten door, als onderdeel van een gevarieerd en smakelijk

voedingsaanbod, minder vlees en zuivel en aan te bieden en meer noten en peulvruchten. Voor kwetsbare patiënten die behoefte hebben aan extra energie en eiwitten zal dit niet altijd haalbaar zijn en staat herstel van ziekte voorop.



De eiwittransitie

Momenteel komt het merendeel (57%) van de eiwitten in het Nederlandse voedingspatroon uit dierlijke voedingsmiddelen. Een belangrijk deel van de milieu-impact van het Nederlandse voedingspatroon wordt veroorzaakt door dierlijke voedingsmiddelen. Ook wordt de consumptie van sommige dierlijke eiwitbronnen in verband gebracht met een verhoogd risico op chronische ziekten. De Nederlandse overheid zet ten behoeve van het milieu in op een transitie naar 60% plantaardige eiwitten en 40% dierlijke eiwitten in 2030. De Gezondheidsraad concludeert uit onderzoek dat deze verschuiving in het voedingspatroon goed is voor de gezondheid van de meeste Nederlanders. Dit voedingspatroon voldoet beter aan de Richtlijnen goede voeding dan ons huidige voedingspatroon. Een verschuiving naar een voedingspatroon met 50% plantaardige eiwitten is een tussenstap in de eiwittransitie.³

³ Gezonde eiwittransitie, Gezondheidsraad, Nr. 2023/19, Den Haag, 13 december 2023

Kennis & bewustwording

De relatie tussen het milieu en onze gezondheid is een relatief nieuw kennisgebied dat steeds meer aandacht krijgt in onderwijs en onderzoek. Dit onderzoeksveld wordt ook wel 'planetary health' genoemd. De toenemende aandacht voor duurzaamheid is ook voelbaar op onze werkvloer. Collega's beseffen zich dat de zorg die zij verlenen het milieu belast en willen hier iets aan doen.

Doelstelling 1: Bernhoven draagt actief bij aan de bewustwording van medewerkers, patiënten en bezoekers over de impact van het klimaat op de gezondheid en andersom.

Onze zorgprofessionals spelen een belangrijke rol in het verduurzamen van onze zorg. De eerste stap naar duurzame zorg is daarom het creëren van bewustwording over de relatie tussen de gezondheid van mens en planeet bij al onze collega's. Daarna nemen we ook onze patiënten en bezoekers hierin mee, zodat zij de impact begrijpen van de keuzes die wij als zorgverlener maken en begrijpen welke invloed zij daar zelf op hebben. We zetten hiervoor diverse communicatiemiddelen in.

Doelstelling 2: Bernhoven stimuleert medewerkers om deel te nemen in een green team en de eigen afdeling te vergroenen. 5% van de personeelsleden levert hieraan een actieve bijdrage.

Medewerkers van Bernhoven krijgen de ruimte om binnen hun eigen werkzaamheden duurzaamheid op te pakken als aandachtsgebied. Een mogelijkheid is het vormen van een green team, dit is een werkgroep binnen de afdeling, die aan de slag gaat met verduurzaming. Bernhoven werkt daarnaast aan continue verbeteren volgens de lean methode. Deze methode kan ook ingezet worden voor duurzame projecten. De duurzaamheidsmanager speelt hierin een ondersteunende en faciliterende rol.



Het green team OK

Operatie assistente Marianne Law-de Jongh heeft eind 2021 het eerste green team in Bernhoven opgericht; de Groene OK. Aanleiding was een landelijk webinar over de CO₂ voetafdruk van de OK. Het is een divers team bestaande uit een recoveryverpleegkundige, logistiek medewerker, anesthesie medewerker, een orthopeed, gynaecoloog en een anesthesist. Het team heeft inmiddels een aantal successen gerealiseerd. Zo zijn eenmalige disposable poetssetjes vervangen door herbruikbare sets en is het gebruik van celstofmatjes op de OK gehalveerd. Ook is in samenwerking met de Maashorstkliniek het gebruik van dekens, disposable ok-jasjes en overschoenen met 2.000 stuks per jaar verminderd. Het team heeft nog volop ideeën voor verdere stappen op weg naar een Groene OK.

CO₂-reductie

Om de opwarming van de aarde te beperken conform de doelstellingen uit het klimaatakkoord van Parijs is een drastische reductie van de uitstoot van broeikasgassen nodig. De CO₂ footprint van Bernhoven wordt grotendeels bepaald door de verwarming en koeling van het gebouw en de reisbewegingen van medewerkers en patiënten.

Doelstelling 1: Bernhoven herijkt de eerder opgestelde routekaart voor verduurzaming van het vastgoed, resulterend in een CO₂reductie van minimaal 55% in 2030 t.o.v. 2013 en klimaatneutraliteit in 2050.

In 2021 is een routekaart vastgoed opgesteld en bekrachtigd door de raad van bestuur, waarin op hoofdlijnen is vastgesteld hoe Bernhoven de komende jaren het gasverbruik kan verminderen en uiteindelijk klimaatneutraal kan worden. Door de relatieve nieuwstaat van het gebouw (opgeleverd in 2013) zijn tot 2030 geen grote aanpassingen nodig. Wel zal deze periode benut worden om te onderzoeken welke technologieën het beste kunnen worden toegepast om Bernhoven te koelen en verwarmen zonder aardgas. Ook zal worden onderzocht of Bernhoven gedeeltelijk kan voorzien in haar eigen energieverbruik middels duurzame opwekking van energie.



Doelstelling 2: Bernhoven stelt een mobiliteitsplan op voor het verduurzamen van de reisbewegingen van medewerkers en reduceert de uitstoot hiervan met ten minste 15% in 2030 t.o.v. 2024.

In het najaar van 2023 is een start gemaakt met het opstellen van een duurzaam mobiliteitsplan. Er is een analyse uitgevoerd van de woon-werk afstand van medewerkers, het huidige mobiliteitsbeleid is vergeleken met dat van andere werkgevers en er is een enquête gehouden onder medewerkers. Hieruit volgt dat verduurzaming vooral mogelijk is door een nog grotere groep collega's te stimuleren met de fiets te komen. Deze en andere aanbevelingen zullen worden uitgewerkt tot concrete maatregelen en worden vastgelegd in een nieuw mobiliteitsbeleid. De uitstoot van het woon-werkverkeer wordt vanaf 2024 gemonitord en gerapporteerd in het kader van de Wet Personen Mobiliteit.

Doelstelling 3: Bernhoven vermindert de reisbewegingen van patiënten door geclusterd te plannen en in te zetten op digitale zorg; minimaal 30% van de poliklinische bezoeken vindt digitaal plaats.

Begin 2024 is de digitale strategie Bernhoven vastgesteld, waarin onze uitgangspunten voor digitale zorgverlening zijn vastgelegd. Gestreefd wordt naar zorg op de juiste plaats, waarin de patiënt zelf regie heeft. De patiënt heeft vanuit één digitale omgeving inzicht in het eigen zorgpad. Zorg voor de patiënt kan ook digitaal geleverd worden. De systemen rondom patiënten en voor zorgverleners onderling werken meer geïntegreerd. De medische gegevens kunnen worden ingezien en gedeeld worden met andere zorgverleners. Poliklinische bezoeken worden telefonisch of via videobellen ingepland indien mogelijk en de patiënt hiermee akkoord gaat. Ook de inzet van tele-monitoring draagt bij aan het verminderen van reisbewegingen. Patiënten die meerdere afspraken bij Bernhoven hebben, bijvoorbeeld een onderzoek en een consult, worden zoveel mogelijk op dezelfde dag ingepland.

Circulair

Het delven van grondstoffen en de productie van materialen heeft een grote impact op het milieu. Daarom is het terugbrengen van het grondstofverbruik een belangrijk onderdeel van een duurzamere zorg. Sinds de jaren '60 is het gebruik van wegwerp artikelen in de zorg geleidelijk toegenomen en door Corona is dit nog eens extra verstrekt. Dit zorgt voor een flinke afvalberg. In een circulaire economie worden grondstoffen na gebruik geen afval maar nieuwe grondstoffen. We streven naar een zo circulair mogelijke zorg.

Doelstelling 1: Bernhoven verhoogt de circulariteit van medische hulpmiddelen en streeft ernaar 20% van de disposables te vervangen door duurzame alternatieven en verspilling met 15% te verminderen.

Medische hulpmiddelen, zoals scharen of operatieschorten kunnen vaak vervangen worden door een milieuvriendelijker herbruikbaar alternatief. We onderzoeken welke wegwerp producten binnen Bernhoven vervangen kunnen worden door een duurzame herbruikbare variant. Behoud van kwaliteit en borgen van de patiënt- en medewerker veiligheid zijn daarbij een randvoorwaarde. Voor het behalen van de doelstelling zijn we afhankelijk van de beschikbaarheid van gegevens over de impact van producten op het milieu op basis van een levenscyclusanalyse (LCA). Ook zetten we in op het verminderen van het gebruik van wegwerp artikelen door bewustwording te verhogen en processen slimmer in te richten.

Doelstelling 2: Bernhoven zet zich in om minimaal 25% minder ongesorteerd restafval t.o.v. 2018 te produceren.

In een circulaire economie worden zoveel mogelijk materialen hergebruikt. Op het moment dat materialen toch in de afvalfase belanden draagt het scheiden van zuivere materiaalstromen bij aan de mogelijkheden tot hoogwaardige recycling. Bernhoven stelt daarom een afvalplan op met acties om het aantal gescheiden afvalstromen te verhogen en de afvalscheiding te verbeteren. In 2024 wordt een start gemaakt met het scheiden van mixed kunststoffen. Hierdoor blijft er minder ongesorteerde restafval over.

Doelstelling 3: Bij 70% van de inkooptrajecten wordt duurzaam inkoopbeleid expliciet toegepast in de selectie en gunning.

De milieu impact van veel producten wordt sterk bepaald door de materialen die ervoor gebruikt zijn en het productieproces. Bij de inkoop van producten kan hier rekening mee gehouden worden door duurzaamheidscriteria op te nemen in het programma van eisen en voor ten minste 10% mee te laten wegen in de gunning. Bernhoven gaat aan de slag met het ontwikkelen van deze duurzaamheidscriteria en het uitvragen van informatie aan leveranciers. Hierin zoekt Bernhoven de samenwerking met de Inkoop Alliantie Ziekenhuizen.



Een LCA om duurzaamheid van wegwerp en herbruikbaar te vergelijken

Er zijn inmiddels vele studies gedaan die de milieu-impact van herbruikbare en wegwerp artikelen in de zorg met elkaar vergelijken. Deze studies worden ook wel Levenscyclus Analyse genoemd. Er wordt een vergelijking gemaakt van de milieuschade die wordt veroorzaakt in iedere fase van de levenscyclus van een product; van productie, gebruik, schoonmaken/wassen/steriliseren tot afvalverwerking en al het bijbehorende transport. Bijna altijd blijkt hieruit dat de milieuschade van een herbruikbaar artikel al na een aantal keer hergebruik lager is dan de milieuschade van een wegwerp artikel.

Medicijnen

Door de vergrijzing in Nederland gebruiken we met zijn allen steeds meer medicijnen. De productie van medicijnen is zeer belastend voor het klimaat en medicijnresten die in het oppervlaktewater terecht komen kunnen heel schadelijk zijn. Duurzaamheid is daarom een belangrijk aandachtspunt voor onze ziekenhuisapotheek. Helaas kampt Bernhoven, net als de rest van Nederland, regelmatig met medicijntekorten, waardoor het niet altijd mogelijk is om duurzaamheid in het medicatieproces mee te wegen.

Doelstelling 1: Bernhoven zet in op gepast voorschrijven, verhogen van de therapietrouw en verminderen van verspilling van medicatie.

Hoe minder medicatie nodig is, hoe lager de milieubelasting. We zetten daarom in op het voorkomen van onnodig medicijngebruik door goed te kijken naar het totale medicijngebruik van de patiënt, gepaste medicatie voor te schrijven en gericht te adviseren over afbouw van medicatie indien mogelijk. Om te zorgen dat zo min mogelijk medicijnen ongebruikt worden weggegooid informeren we patiënten over het belang van therapietrouw. Ook verstrekken we soms kleinere hoeveelheden en nemen we bepaalde niet-gebruikte geneesmiddelen binnen het ziekenhuis terug. We onderzoeken hoe we verspilling verder kunnen tegengaan. De apotheek heeft een mailbox gemaakt; verspilgeenpil@bernhoven.nl waar ideeën naar toe gestuurd kunnen worden om verspilling te voorkomen.

Doelstelling 2: Bij gelijke werking en beschikbaarheid worden geneesmiddelen met de laagste milieu impact voorgeschreven.

Waar mogelijk maken we een duurzame keuze bij het voorschrijven van medicatie. Zo kiezen we bijvoorbeeld daar waar mogelijk bij patiënten voor inhalatoren zonder schadelijke drijfgassen en voor toediening van medicatie via een tablet of zetpil in plaats van via een infuus. Helaas is informatie over de milieubelasting van medicijnen nog niet altijd beschikbaar, waardoor het lastig is een afweging te maken tussen alternatieven.

Doelstelling 3: Bernhoven zet zich in voor bewustwording van medewerkers en patiënten over de invloed van medicijnen en contrastmiddelen op de kwaliteit van het oppervlaktewater.

Resten van medicijnen en contrastmiddelen die bij radiologisch onderzoek worden gebruikt komen via urine en ontlasting in het riool terecht. Zuiveringsinstallaties verwijderen een deel hiervan, maar helaas niet alles. Wat overblijft komt terecht in het oppervlaktewater en heeft gevolgen voor het waterleven. Bernhoven zoekt de samenwerking op met het Brabants kernteam medicijnresten om de bewustwording over dit onderwerp te verhogen en waar mogelijk te verminderen.



Governance

Iedere afdeling binnen Bernhoven een verantwoordelijkheid om duurzaamheid te integreren in de bedrijfsvoering. Dit is onderdeel van de planning en control cyclus die in Bernhoven wordt vormgegeven in jaarplanvorming volgens Hoshin. Ook ontplooiën green teams in diverse organisatieonderdelen zelf initiatieven die bijdragen aan een duurzaam Bernhoven.

Bernhoven heeft in september 2023 een duurzaamheidsmanager aangesteld die de opdracht heeft gekregen om duurzaamheid te verankeren in de strategie en operatie van Bernhoven. De duurzaamheidsmanager speelt een ondersteunende en faciliterende rol voor de green teams.

De duurzaamheidsmanager ontwikkelt jaarlijks een afdeling overstijgend programmaplan waarin projecten worden gedefinieerd die bijdragen aan de doelstellingen uit dit duurzaamheidsbeleid. De duurzaamheidsmanager rapporteert over de voortgang van het programma aan het duurzaamheidsberaad, dit is een afvaardiging van het MT van Bernhoven. De leden van het duurzaamheidsberaad functioneren als opdrachtgever voor een project of zijn aandacht houder voor een specifiek thema. In het duurzaamheidsberaad zijn de volgende rollen vertegenwoordigd:

- Manager Facilitaire Services
- Medisch leider Interventie Zorgstraten
- Manager HR
- Manager financiële bedrijfsvoering
- Gevestigd Apotheker
- Manager strategie beleid en bestuur

Monitoring

Bernhoven implementeert de Milieuthermometer zorg van Milieuplatform Zorg om de duurzaamheidsprestaties te meten en monitoren. Uiterlijk in 2026 zal Bernhoven een externe audit laten uitvoeren om zich te certificeren voor minimaal niveau brons.

Financiële impact

De transitie naar duurzame zorg brengt zowel incidentele als structurele kosten en baten met zich mee. De incidentele kosten, in de vorm van projectkosten en eenmalige investeringen, worden jaarlijks begroot door de duurzaamheidsmanager en betrokken afdelingen. Investerings worden voorgelegd aan de investeringscommissie en onderbouwd met een business case. Dit kan bijvoorbeeld het vervangen van éénmalige medische hulpmiddelen door een herbruikbare variant betreffen. Waar mogelijk worden grote investeringen gefaseerd opgenomen in het budget.

Duurzaam inkopen kan leiden tot een structurele kostenstijging, maar ook tot besparingen. We streven ernaar om duurzaam inkopen over het gehele portfolio kostenneutraal in te voeren.

Het scheiden van extra afvalstromen kan op korte termijn leiden tot een toename in logistieke kosten. Op langere termijn loont scheiden, omdat het verbranden van restafval ieder jaar duurder wordt als gevolg van de jaarlijks stijgende CO₂-heffing voor de industrie.

De transitie naar een klimaatneutraal gebouw zal op langere termijn forse investeringen vragen. De totale investering voor de periode tot 2050 is door RoyalHaskoningDHV in 2021 geschat op € 17,7 miljoen incl. BTW met een bandbreedte van +/-15%. De exacte investering en eventuele terugverdientijd zijn afhankelijk van technologische ontwikkelingen en ontwikkeling van de bouwkosten en energieprijzen. Daarnaast zullen de investeringen zoveel mogelijk worden gecombineerd met natuurlijke vervangingsmomenten. Bernhoven komt momenteel niet in aanmerking voor de investeringssubsidie Duurzaam Maatschappelijk Vastgoed (DUMAVA), maar volgt de ontwikkeling van nieuwe subsidieregelingen nauwgezet.

De kosten en baten voor het verduurzamen van de zorg zijn ook onderwerp van gesprek in de onderhandelingen die wij voeren met de zorgverzekeraars. Branchevereniging Zorgverzekeraars Nederland heeft net als de ziekenhuizen de Green Deal Duurzame Zorg ondertekend en erkent dat zij een belangrijke rol spelen in het realiseren van de gestelde ambities.

Voorbeeld investering LED Verlichting

Het gebouw van Bernhoven is op dit moment nog slechts op enkele plekken voorzien van LED verlichting. De installatie van LED verlichting zorgt voor een forse energiebesparing en is daarom gebudgetteerd voor de periode 2024-2028. De LED verlichting heeft een geschatte terugverdientijd van 5 jaar en een levensduur van 15 jaar. Na 5 jaar resulteert de installatie van LED verlichting dus in een netto besparing voor Bernhoven.